

***Dette dokument er afleveret og signeret ved hjælp af Digital Signatur***

# **Royal Greenland A/S**

## **Halvårsrapport**

**1. oktober 2010 – 31. marts 2011**

## Indholdsfortegnelse

	<u>Side</u>
Selskabsoplysninger	3
Koncernoversigt	4
Hoved- og nøgletal for koncernen	5
Royal Greenland i fremgang	6
Selskabets forventede udvikling	7

## Selskabsoplysninger

### Selskabet

Royal Greenland A/S

Qasapi 4

P.O. Box 1073

3900 Nuuk

Telefon: +299 36 13 00

Telefax: +299 32 33 49

Hjemmeside: [www.royalgreenland.com](http://www.royalgreenland.com)

Reg.nr. 184.991

Regnskabsår: 1. oktober – 30. september

Hjemstedskommune: Kommuneqarfik Sermersooq

Grønlands Selvstyre ejer alle aktier i selskabet

### Bestyrelse

Niels Harald de Coninck-Smith, formand

Sven Lyse, næstformand

Svend Bang Christiansen

Otto Eliassen

Marie Fleischer

Sara Heilmann

Lars Berthelsen \*)

Peter Korsbæk \*)

Niels Ole Møller \*)

\*) medarbejdervalgt

### Direktion

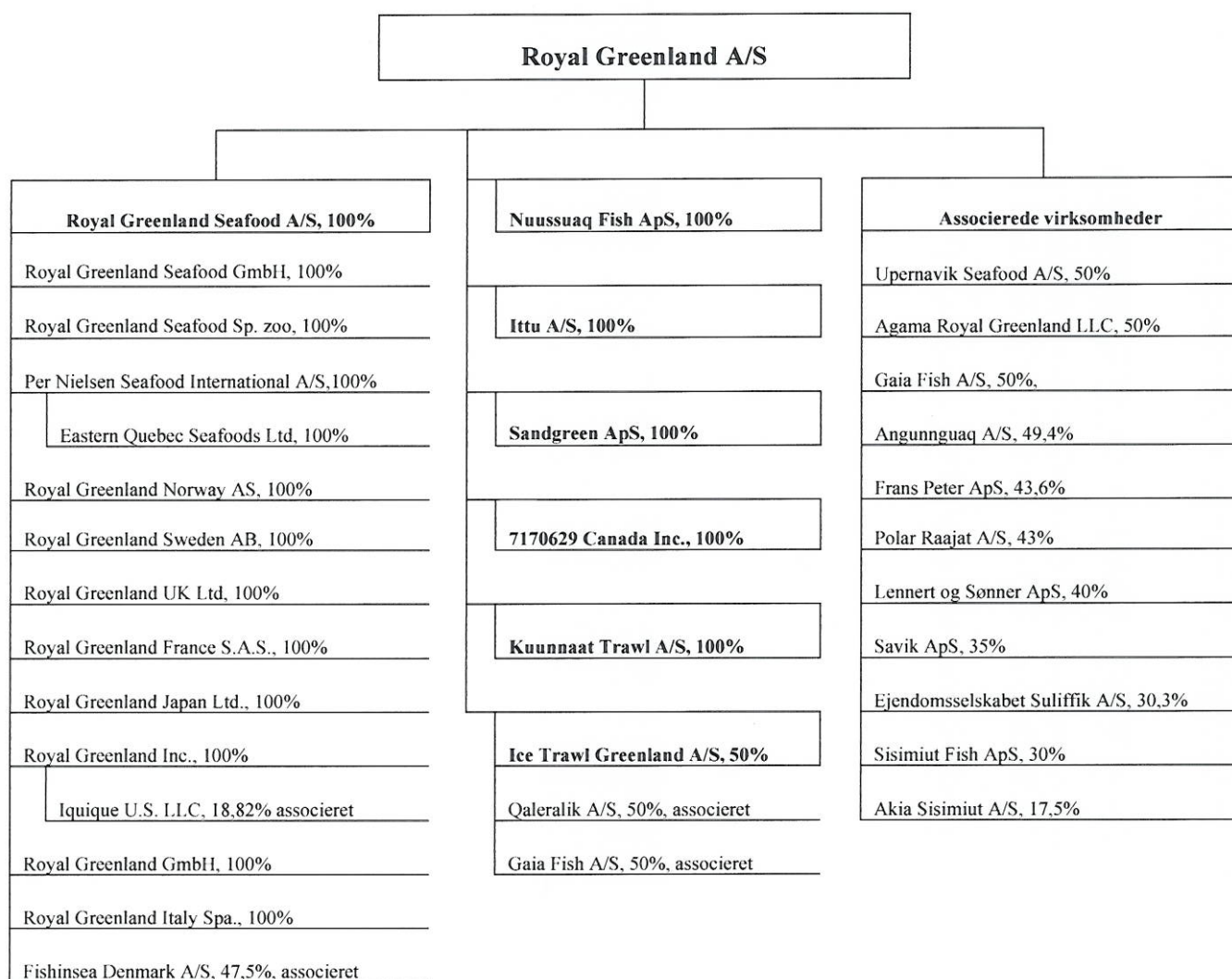
Mikael Thinghuus, administrerende direktør, CEO

Nils Duus Kinnerup, finansdirektør, CFO

### Revision

Deloitte Statsautoriseret Revisionsaktieselskab

## Koncernoversigt



## Hoved- og nøgletal for koncernen

1. halvår

(mio. DKK)

	2006/07	2007/08	2008/09	2009/10	2010/11
<b>Resultat</b>					
Nettoomsætning	2.550	2.643	2.618	2.191	2.482
Resultat af ordinær primær drift (EBIT)	21	20	(66)	16	84
Resultat af finansielle poster	(40)	(82)	(76)	(56)	(36)
Resultat før skat og minoriteter	(19)	(62)	(142)	(40)	48
Periodens resultat	(36)	(82)	(131)	(57)	12
<b>Balance</b>					
Anlægsaktiver	1.436	1.461	1.342	1.339	1.345
Netto arbejdskapital	1.395	1.343	1.584	1.160	1.425
Egenkapital	816	811	648	789	810
Netto rentebærende gæld	2.069	2.153	2.287	1.745	1.845
Balancesum	3.575	3.610	3.457	3.481	3.501
Investeringer i materielle anlægsaktiver	(45)	(121)	(73)	(48)	(76)
<b>Nøgletal i %</b>					
Overskudsgrad (EBIT-margin)	0,8	0,8	(2,5)	0,8	3,4
Før-skat margin (EBT-margin)	(0,7)	(2,3)	(5,4)	(1,8)	1,9
ROIC inklusive goodwill	1,7	1,7	(5,0)	1,4	7,0
Egenkapitalens forrentning (ROE)	(8,6)	(20,2)	(36,0)	(14,1)	3,0
Egenkapitalandel	22,8	22,5	18,7	22,7	23,2
Nettorentebærende gæld / EBITDA	10,2	10,0	43,6	9,1	5,5

## **Royal Greenland i fremgang**

Royal Greenland opnåede i første halvår af 2010/2011 et resultat efter skat og minoritetsinteresser på 12 mio.kr. Det er første gang i fem år, at koncernen leverer et positivt halvårsresultat.

Halvårsresultatet er 69 mio.kr. bedre end året før, hvor Royal Greenland havde et halvårsunderskud på 57 mio.kr.

Royal Greenland opnåede et driftsresultat (EBIT) på 84 mio.kr. for første halvår, hvilket ligeledes er det bedste resultat i fem år.

Den markante resultatfremgang er dels udtryk for at den gennemførte turn-around har fungeret, dels udtryk for at Royal Greenland har vundet markedsandele i alle væsentlige markeder.

Royal Greenland opnåede betydelig vækst, idet omsætningen er forøget med 13% i forhold til året før. Fremgangen er opnået i praktisk talt alle markeder, men især Frankrig, Kina og de skandinaviske markeder har vist stor fremgang.

En betydelig del af fremgangen er skabt på basis af de grønlandske produkter. Det gælder således såvel kogte & pillede rejer som skalrejer. Derudover har Royal Greenland, som et direkte resultat af opkøbet af fabrikken i Cuxhaven i Nordtyskland sidste forår, realiseret en meget positiv udvikling for stenbiderrogn.

Efterspørgslen efter vores grønlandske produkter er gunstig, men indtjeningen udfordres af stigende råvarepriser på hellefisk og rejer. Den gennemsnitlige udgift pr. kg for disse arter er ca. 20% højere end sidste år. Heri er ikke inkluderet de efterfølgende prisforhøjelser for hellefisk i Uummannaq og Upernavik områderne, tilsvarende som prisen for stenbiderrogn forventes at være ca. 30% højere end sidste år.

Som bekendt er omkostningerne til elektricitet, vand og fragt langt højere i Grønland end i de lande, hvor de grønlandske arter ellers fiskes. Da forbrugerpriserne er omtrent de samme uanset fiskenes oprindelsesland, må Royal Greenland i størst muligt omfang søge at kompensere for de højere omkostninger til infrastruktur ved investeringer i automatisering og forædling.



Den gennemførte modernisering af rejefabrikken i Ilulissat er netop udtryk for denne automatiserings- og forædlingsstrategi. En tilsvarende modernisering er ved at være afsluttet for rejefabrikken i Sisimiut. Og for to uger siden afsluttedes en større investering i hellefiskfabrikken i Qasigiannguut, som blandt andet muliggør en højere grad af forædling af produkterne i Grønland.

Også Royal Greenlands europæiske fabrikker i Wilhelmshaven, Tyskland og Koszalin, Polen har genereret stigende aktivitet.

Royal Greenlands finansielle råderum er intakt med et positivt cash flow fra driften på 129 mio.kr. Koncernens pengebinding vil også fremadrettet være et konstant fokusområde.

I løbet af efteråret afdrager Royal Greenland 315 mio.kr. på koncernens gæld, herunder det første afdrag på 50 mio.kr. på det ansvarlige lån fra Grønlands Selvstyre. Disse afdrag forventes gennemført inden for de eksisterende finansielle rammer.

Selskabets soliditet er forøget og udgør 30% (inkl. den ansvarlige lånekapital). Forrentningen af den investerede kapital har i første halvår udgjort 7 %.

### **Selskabets forventede udvikling**

I forbindelse med tiltrædelsen af den nye ledelse samt den gennemførte turn-around er Royal Greenland i færd med at fastlægge en ny strategi med henblik på at udvikle og styrke selskabet. De første resultater af dette arbejde vil være synlige allerede i regnskabsåret 2011/2012.

For indeværende år forventes et driftsresultat i størrelsesordenen 180-190 mio.kr. og et resultat efter minoritetsinteresser og skat i størrelsesordenen 50-75 mio. DKK.

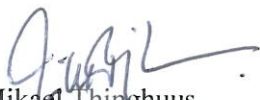
Det understreges dog, at der er en vis usikkerhed forbundet med markedsudviklingen i Japan, som en konsekvens af jordskælvet og den efterfølgende tsunami. Japan er et væsentligt marked for Royal Greenland med en andel af salget på knapt 10%.



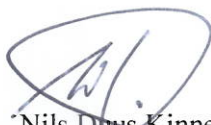
København, den 31. maj 2011



Niels Harald de Coninck-Smith  
Formand for bestyrelsen



Mikael Thinghuus  
Administrerende direktør



Nils Duns Kinnerup  
Direktør